



Liikluskindlustus

NÄITED KINDLUSTUSJUHTUMITE LAHENDITEST

Liikluskindlustuse kindlustusandjad tegelevad igapäevaselt küsimustega:

- kes põhjustas liiklusõnnetuse;
- kes kellele kahju põhjustas;
- kui suur on kahjustatud isiku enda osa kahju tekkimises;
- kui suur on hüvitamisele kuuluv kahju.

Käesolevas on näited liiklusõnnetustest ja nende tavalistest lahendustest. Näited ja selgitused puudutavad liiklusõnnetusi, kus kahjustada on saanud vaid sõidukid.

SISUKORD

Selgitused näidete juurde.....	2
Praktilised näited juhtumite lahendustest.....	5
<i>Samaaegne liikumahakkamine parkimiskohalt</i>	<i>5</i>
<i>Pööre ühesuunalisele teele ja seal vales suunas liikuva sõidukiga kokkupõrge</i>	<i>6</i>
<i>Hüvitise vähendamine tavapärase liiklusriski alusel.....</i>	<i>7</i>
<i>Samaaegne vasakpööre ja möödasõit</i>	<i>8</i>
<i>Parema käe reegel parklas.....</i>	<i>9</i>
<i>Parkimismärgistuse ületamine.....</i>	<i>10</i>
<i>Vastassuunas liikuvate sõidukite kokkupõrge kitsal teel.....</i>	<i>11</i>
<i>Tagant otsasõit</i>	<i>12</i>
<i>Ahelavarii – üks liiklusõnnetuse põhjustaja</i>	<i>13</i>
<i>Ahelavarii – mitu liiklusõnnetuse põhjustajat.....</i>	<i>14</i>

Käesolev on Eesti Liikluskindlustuse Fondi (LKF) koostatud käsitus, mis põhineb vastavatel seadustel, kohtupraktikal ja Eesti kindlustusturu praktikal. Käesolev on avaldatud LKFi kodulehel, www.lkf.ee.

Siintoodu ei sisalda kõiki üksikasju erandolukordade kohta. Tuleb arvestada, et iga liiklusõnnetus on eriline. Toodud näited käsitlevad vaid kirjeldatud olukorda. Kui liiklusõnnetuse puhul on teada muid üksikasju, siis võib lahend olla siintoodust erinev.

SELGITUSED NÄIDETE JUURDE

Mõisted ja üldpõhimõtted

Liiklusõnnetuse põhjustaja*	Sõiduki juht kelle tegevuse või tegevusetuse tõttu liiklusõnnetus aset leidis. <i>Ühel liiklusõnnetusel võib olla mitu põhjustajat. Näiteks, kui mõlema sõiduki juhid rikkusid liiklusreegleid ja seetõttu toimus liiklusõnnetus, on mõlemad juhid liiklusõnnetuse põhjustajad. Süü liiklusõnnetuse põhjustamise eest võib osapooltele vahel jaguneda võrdselt. Kui rikkumise mõju liiklusõnnetuse toimumisele oli erinev, siis võib süü jaguneda ebavõrdselt. Liiklusõnnetuse põhjustaja võib olla ka muu isik, näiteks jalakäija.</i>
Kahju põhjustaja*	Sõiduki juht, kes on põhjustanud oma tegevuse või tegevusetusega kahju teisele isikule. <i>Näiteks, kahe sõiduki (sõiduki A ja B) kokkupõrke korral põhjustab sõiduki A juht kahju sõiduki B omanikule ja sõiduki B juht põhjustab kahju sõiduki A omanikule. Seega on kahju põhjustaja ka isik, kes liiklusõnnetust ei põhjustanud.</i>
Kahjustatud isik*	Isik, kellele on tekitatud kahju liikluskindlustuse kindlustusjuhtumi tõttu.
Suurema ohu allikas*	Suurema ohu allikas on asi, mis käikulastuna, liikumapanduna või loomulike omaduste tõttu ei allu täielikult inimese tahtele ja kontrollile. <i>Mootorsõiduk (käesolevas tekstis sõiduk) on suurema ohu allikas, kuna liikuv mootorsõiduk võib põhjustada tõsise kahju, mille tekkimist ei ole mootorsõiduki juht sageli võimeline ära hoidma ka kõige hoolikama käitumisega.</i>
Sõiduk*	Mootorsõiduk või selle haagis, mis kuulub registreerimisele ja mille suhtes peab olema sõlmitud liikluskindlustuse leping.

** Siintoodud tähenduses kasutatakse neid mõisteid vaid käesoleva dokumendi tähenduses. Üldisemalt võib neil mõistetel laiem tähendus olla.*

Kahjustatud isiku enda osa tema enda kahjust

Liiklusõnnetuse puhul, milles osales mitu sõidukit, kohaldatakse sõiduki omanikele kahju hüvitamisel riskivastutust, st kahju põhjustaja vastutab teisele isikule tekitatud kahju hüvitamise eest süüst sõltumata ja hüvitise suuruse määramisel arvestatakse kahjustatud isiku enda osa tekkinud kahjust.

Mitme sõiduki vahel toimunud liiklusõnnetuse puhul sõltub kahjustatud isiku enda osa talle tekkinud kahjust eelkõige:

- tavapärasest liiklusriskist. Iga sõiduki juht võtab liikluses osaledes teadliku riski, et võib sattuda liiklusõnnetusse ja seeläbi võib tema sõiduk kannatada saada;
- kahjustatud isiku süüst liiklusõnnetuse toimumises.

Üldjuhul ei vähenda kindlustusandja hüvitist tavapärase liiklusriski alusel.

Igasuguse liikluses osalemisega kaasneb teatud risk. Seda asjaolu arvestades võiks arvata, et kindlustusandjal on võimalik tuginedes VÕS §139 vähendada iga liiklusõnnetuses osalenud suurema ohu allika valdaja hüvitist ainuüksi seetõttu, et isik osales liikluses. Kindlustusandjad sellest arvamusest ei lähtu.

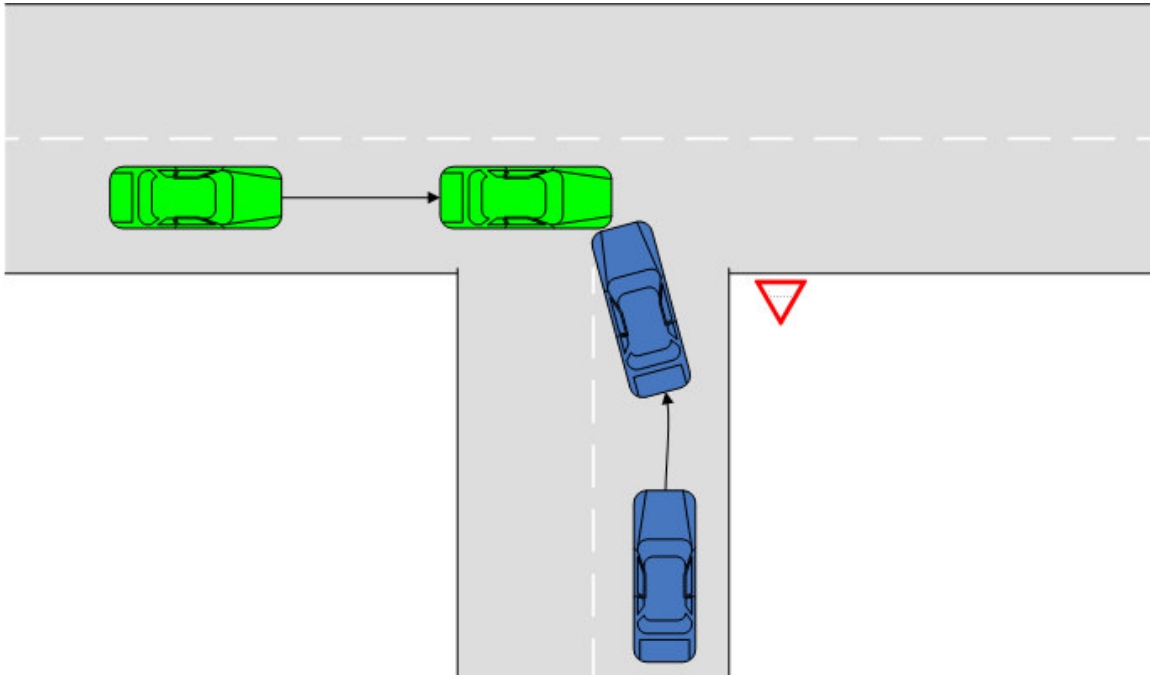
Erandjuhtudel vähendab kindlustusandja hüvitist tavapärase liiklusriski alusel.

Juhtumis, kus liiklusõnnetuse puhul ei ole võimalik tuvastada mingit süüd ühegi liiklusõnnetuses osalenud mootorsõiduki juhi poolt, on liikluses osalemise riski arvestamine kahju hüvitamisel põhjendatud.

Juhtumis, kus isik rikkus liiklusseaduse nõudeid, kuid see nõuete rikkumine ei olnud liiklusõnnetuse põhjus, kuid samas omas mõju kahju suurusele, on liikluses osalemise riski arvestamine kahju hüvitamisel põhjendatud.

Näitlik arutluskäik kahju hüvitamisel

Liiklussituatsioon



Arutluskäik

Lahendatav küsimus	Vastus
Kas tegu on liikluskindlustuse kindlustusjuhtumiga?	Tegemist on liikluskindlustuse kindlustusjuhtumiga, sest <ol style="list-style-type: none"> 1) teeliikluses on tekitatud kahju kindlustamisele kuuluva sõidukiga ja 2) kahju on tekitatud sõiduki liikumise või paiknemise tagajärjel; 3) esineb põhjuslik seos sõiduki liikumise või paiknemise ja tekitatud kahju vahel; 4) sõiduki valdajal on tsiviilvastutus seoses kahju tekitamisega.
Kas rakendatakse riskivastutust?	Riskivastutuse eeldused on täidetud ja riskivastutust tuleb rakendada: <ol style="list-style-type: none"> 1) liiklusõnnetuse osapooled olid suurema ohu allika valitsejad, sõiduk on suurema ohu allikas ja sõidukite juhid valitsesid suurema ohu allikat; 2) liiklusõnnetuse toimumine kahe sõiduki vahel on sõidukile iseloomuliku riski realiseerumine; 3) kahju tekkis liiklusõnnetusest; 4) kahjulikuks tagajärjeks oli asja kahjustumine.
Kes põhjustas liiklusõnnetuse?	Liiklusõnnetuse põhjustas sinise sõiduki juht, kes rikkus teeandmiskohustust.
Kes kellele kahju põhjustas?	Mõlemad sõidukid said kahjustada, seega: <ol style="list-style-type: none"> 1) sinise sõiduki juht tekitas kahju rohelise sõiduki omanikule ja 2) rohelise sõiduki juht tekitas kahju sinise sõiduki omanikule. Seega on mõlema sõiduki juhid kahju põhjustajad ja mõlema sõiduki omanikud on kahjustatud isikud.
Kas kindlustusandjal on kohustus kahju hüvitada?	On, sest antud juhtumis ei ole teada vastutust välistavaid asjaolusid.

<p>Kui suur on kahjustatud isiku enda osa kahju tekkimises?</p>	<p>Võetakse arvesse kahjustatud isiku süüd liiklusõnnetuse tekkimises ja tavapärasest liiklusriski.</p> <p>Liiklusõnnetus toimus täielikult sinise sõiduki juhi süül. Seega sinise sõiduki juhi enda osa temale endale (sinisele sõidukile) tekitatud kahjus on 100%.</p> <p>Rohelise sõiduki juhil ei ole süüd liiklusõnnetuse toimumises, samuti ei ole alust arvestada tavapärasest liiklusriski. Seega rohelise sõiduki juhi enda osa temale endale (rohelisele sõidukile) tekitatud kahjus on 0%</p>
<p>Mis ulatuses tuleb kahju hüvitada?</p>	<p>Rohelisele sõidukile tekkinud kahju hüvitab täies ulatuses sinisele sõidukile liikluskindlustuse kaitse andnud kindlustusandja: Hüvitis = kahju (100%) – sõiduki juhi enda osa talle tekkinud kahjus (0%)</p> <p>Sinisele sõidukile tekkinud kahju rohelisele sõidukile liikluskindlustuse kaitse andnud kindlustusandja ei hüvita. Hüvitis = kahju (100%) – sõiduki juhi enda osa talle tekkinud kahjus (100%)</p>

Kokkuvõtvalt tavaline lahend

Kahju põhjustaja	Kahjustatud isik	Kahju põhjustaja süü liiklusõnnetuse põhjustamises *	Kahju põhjustaja kindlustusandja hüvitamiskohustuse ulatus
Sinise sõiduki juht	Rohelise sõiduki omanik	100%	100% rohelise sõiduki omaniku kahjust
Rohelise sõiduki juht	Sinise sõiduki omanik	0%	0% sinise sõiduki omaniku kahjust

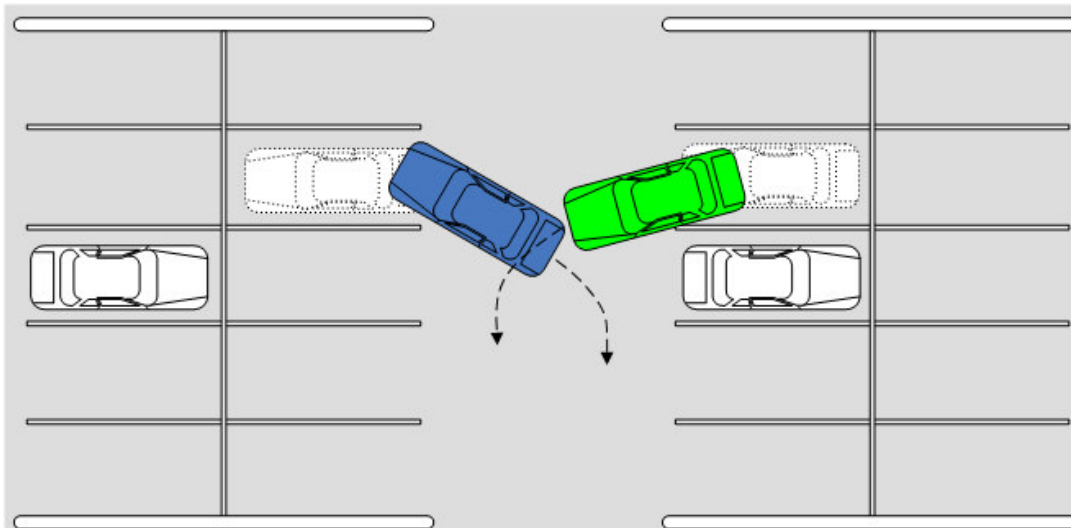
* Osapoolte süü liiklusõnnetuse põhjustamises sõltub mitmetest üksikteguritest. Näites on toodud süü jagunemine arvestades vaid neid asjaolusid, mis näites on kirjeldatud. Kui juhtum on muid asjaolusid, siis võib süü jagunemine olla teistsugune.

PRAKTILISED NÄITED JUHTUMITE LAHENDUSTEST

Samaaegne liikumahakkamine parkimiskohalt

Juhtumi kirjeldus

Sõidukid alustavad samaaegselt väljasõitu parkimiskohalt. Kusjuures ei oma tähendust, kas sõidukid tagurdavad või sõidavad pärisuunas. Ei ole tõendeid kumb osapool alustas manöövrit esimesena. Ei ole võimalik kindlaks teha, et üks või mõlemad osapooled mõistsid või pidid mõistma, et teine osapool alustab manöövrit.



Tavaline lahend

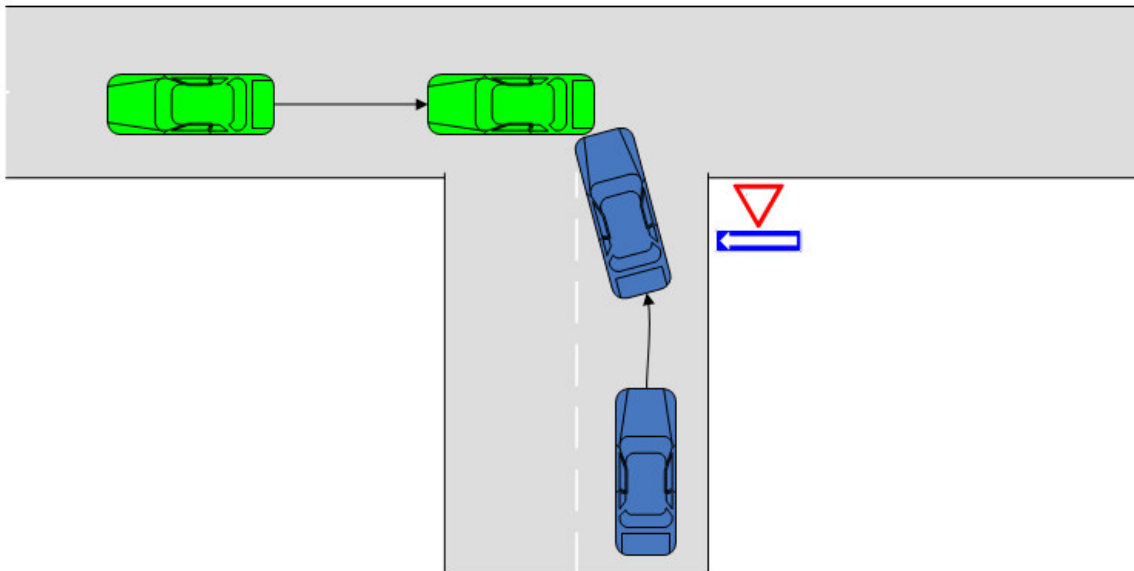
Kahju põhjustaja	Kahjustatud isik	Kahju põhjustaja süü liiklusõnnetuse põhjustamises *	Kahju põhjustaja kindlustusandja hüvitamiskohustuse ulatus
Sinise sõiduki juht	Rohelise sõiduki omanik	50%	50% rohelise sõiduki omaniku kahjust
Rohelise sõiduki juht	Sinise sõiduki omanik	50%	50% sinise sõiduki omaniku kahjust

* Osapoolte süü liiklusõnnetuse põhjustamises sõltub mitmetest üksikteguritest. Näites on toodud süü jagunemine arvestades vaid neid asjaolusid, mis näites on kirjeldatud. Kui juhtum on muid asjaolusid, siis võib süü jagunemine olla teistsugune.

Pööre ühesuunalisele teele ja seal vales suunas liikuva sõidukiga kokkupõrge

Juhtumi kirjeldus

Roheline sõiduk liigub peateel lubamatus suunas (ei ole tähendust, kas tagurdades või pärisuunas liikudes). Sinise sõiduki juht teeb kõrvalteelt vasakpöoret. Enne pöörde tegemist veendub sinise sõiduki juht, et lubatud sõidusuunast ei lähene sõidukeid, millele peaks teed andma.



Tavaline lahend

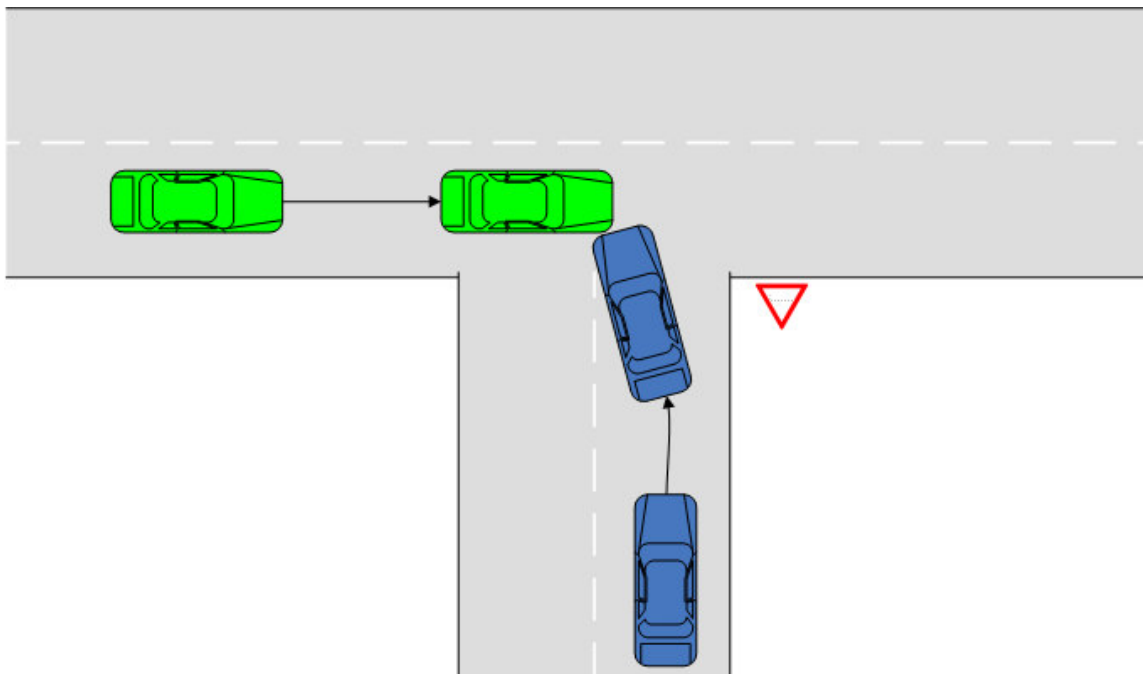
Kahju põhjustaja	Kahjustatud isik	Kahju põhjustaja süü liiklusõnnetuse põhjustamises *	Kahju põhjustaja kindlustusandja hüvitamiskohustuse ulatus
Sinise sõiduki juht	Rohelise sõiduki omanik	20%	20% rohelise sõiduki omaniku kahjust
Rohelise sõiduki juht	Sinise sõiduki omanik	80%	80% sinise sõiduki omaniku kahjust

* Osapoolte süü liiklusõnnetuse põhjustamises sõltub mitmetest üksikteguritest. Näites on toodud süü jagunemine arvestades vaid neid asjaolusid, mis näites on kirjeldatud. Kui juhtumises on muid asjaolusid, siis võib süü jagunemine olla teistsugune.

Hüvitise vähendamine tavapärase liiklusriski alusel

Juhtumi kirjeldus

Sinise sõiduki juht rikub teeandmiskohustust ja põhjustab liiklusõnnetuse. Samas ei olnud rohelise sõiduki juhil vastava kategooria sõiduki juhtimise õigust. Juhtimisõiguse puudumisel ei ole seost liiklusõnnetuse tekkimisega.



Tavaline lahend

Kahju põhjustaja	Kahjustatud isik	Kahju põhjustaja süü liiklusõnnetuse põhjustamises *	Kahju põhjustaja kindlustusandja hüvitamiskohustuse ulatus
Sinise sõiduki juht	Rohelise sõiduki omanik	100%	70 - 80% rohelise sõiduki omaniku kahjust
Rohelise sõiduki juht	Sinise sõiduki omanik	0%	0% sinise sõiduki omaniku kahjust

Rohelise sõiduki omaniku hüvitist vähendatakse tavapärase liiklusriski alusel, kuna rohelise sõiduki juhul puudus vastava kategooria sõiduki juhtimise õigus. Vähendamine on vastavalt situatsiooni üksikasjadele 20 – 30 %.

* Osapoolte süü liiklusõnnetuse põhjustamises sõltub mitmetest üksikteguritest. Näites on toodud süü jagunemine arvestades vaid neid asjaolusid, mis näites on kirjeldatud. Kui juhtum on muid asjaolusid, siis võib süü jagunemine olla teistsugune.

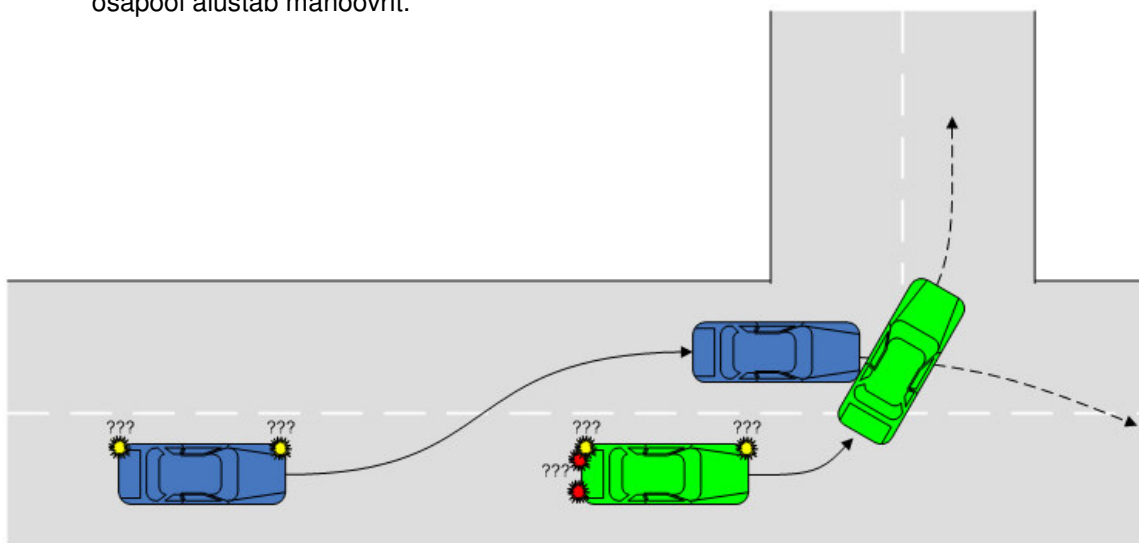
Samaaegne vasakpööre ja möödasõit

Juhtumi kirjeldus

Sõidukid alustavad samaaegselt manöövreid, üks alustab möödasõitu ja teine pööret vasakule.

Muud asjaolud:

- ei ole võimalik tuvastada liiklusseaduse muud asjassepuutuvat rikkumist kummagi juhi poolt, st
 - möödasõit sooritati selleks lubatud kohas lubatud kiirusega näidates nõuetekohaselt suunamärguannet,
 - vasakpööre sooritati selleks lubatud kohas näidates nõuetekohast suunamärguannet,
- ei ole tõendeid, kumb osapool alustas manöövrit esimesena
- ei ole võimalik kindlaks teha, et üks või mõlemad osapooled mõistsid või pidid mõistma, et teine osapool alustab manöövrit.



Tavaline lahend

Kahju põhjustaja	Kahjustatud isik	Kahju põhjustaja süü liiklusõnnetuse põhjustamises *	Kahju põhjustaja kindlustusandja hüvitamiskohustuse ulatus
Sinise sõiduki juht	Rohelise sõiduki omanik	50%	50% rohelise sõiduki omaniku kahjust
Rohelise sõiduki juht	Sinise sõiduki omanik	50%	50% sinise sõiduki omaniku kahjust

* Osapoolte süü liiklusõnnetuse põhjustamises sõltub mitmetest üksikteguritest. Näites on toodud süü jagunemine arvestades vaid neid asjaolusid, mis näites on kirjeldatud. Kui juhtumisel on muid asjaolusid, siis võib süü jagunemine olla teistsugune.

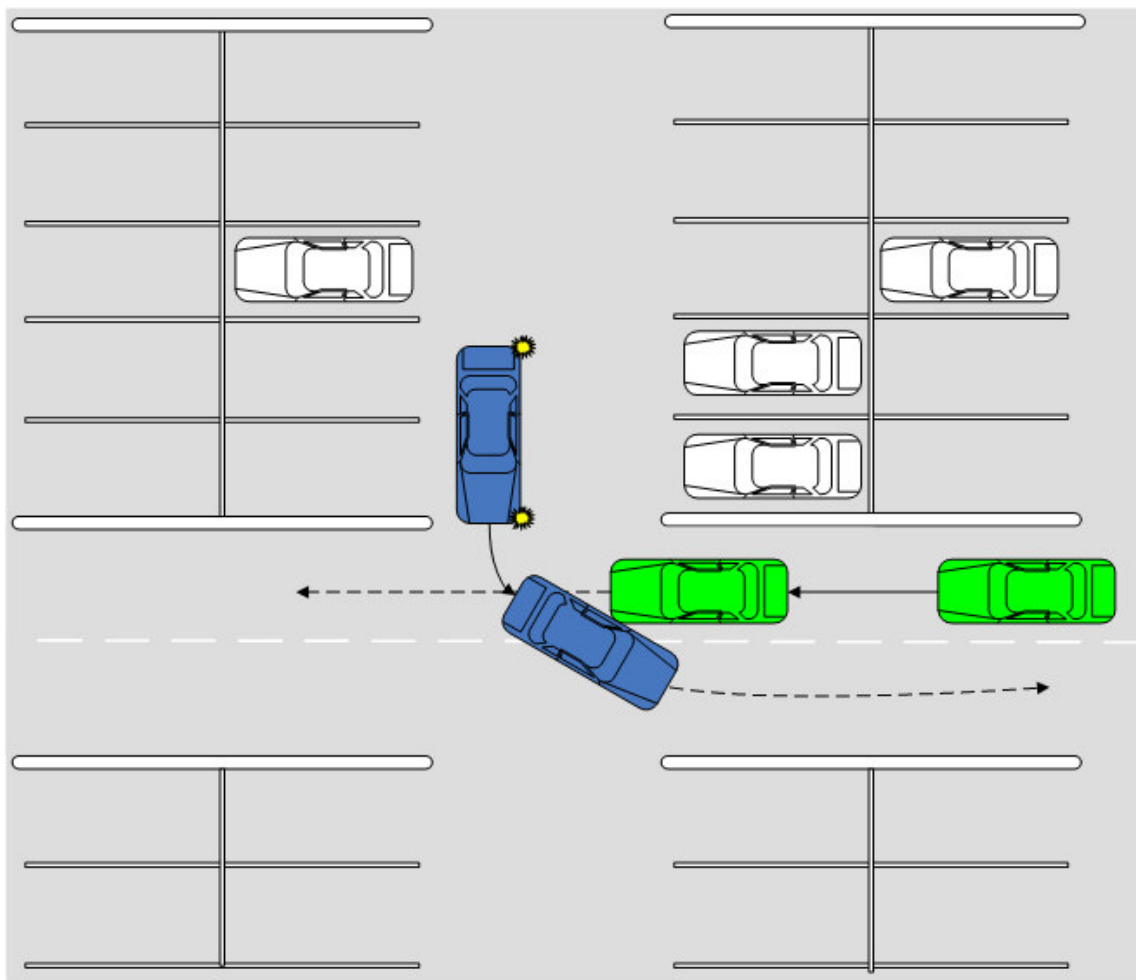
Parema käe reegel parklas

Juhtumi kirjeldus

Sinine sõiduk teeb vasakpöõret, roheline sõidab otse.

Muud asjaolud:

- parklas ei ole liikluskorraldusvahenditega määratud sõidueesõigust,
- kumbki sõidukijuht ei alustanud liikumist vahetult parkimiskohalt,
- kumbki sõidukijuht ei ületanud teekattemärgistust keelatud viisil,



Tavaline lahend

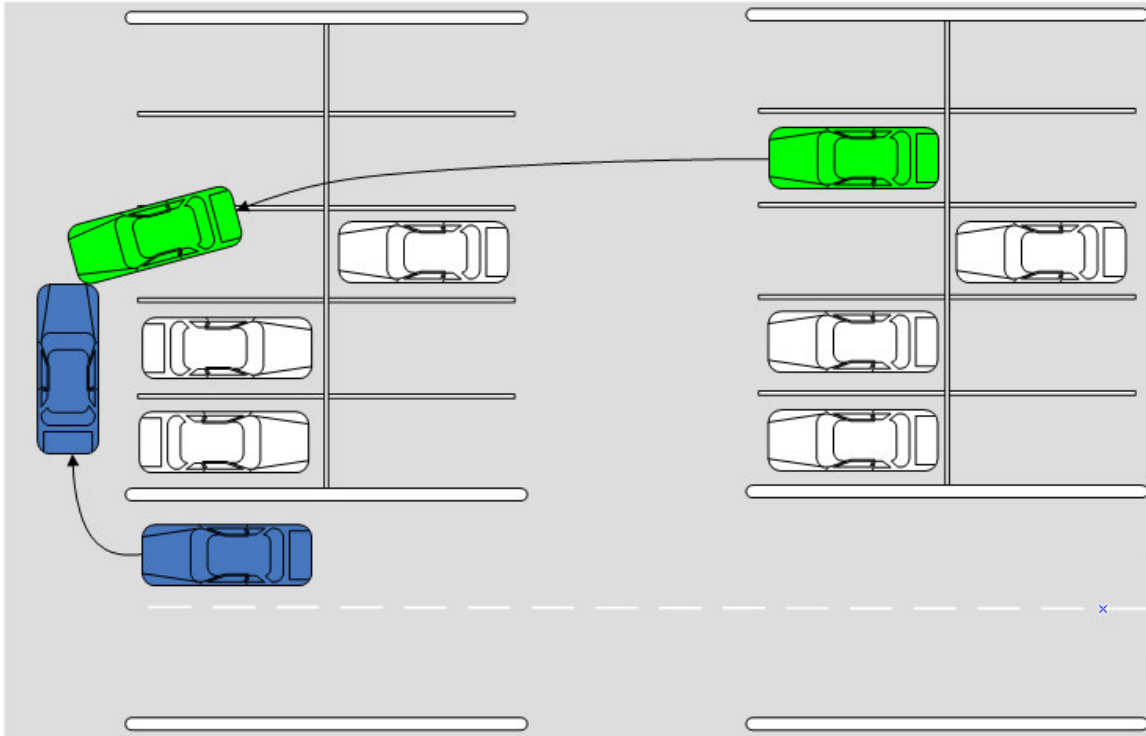
Kahju põhjustaja	Kahjustatud isik	Kahju põhjustaja süü liiklusõnnetuse põhjustamises *	Kahju põhjustaja kindlustusandja hüvitamiskohustuse ulatus
Sinise sõiduki juht	Rohelise sõiduki omanik	0%	0% rohelise sõiduki omaniku kahjust
Rohelise sõiduki juht	Sinise sõiduki omanik	100%	100% sinise sõiduki omaniku kahjust

* Osapoolte süü liiklusõnnetuse põhjustamises sõltub mitmetest üksikteguritest. Näites on toodud süü jagunemine arvestades vaid neid asjaolusid, mis näites on kirjeldatud. Kui juhtumises on muid asjaolusid, siis võib süü jagunemine olla teistsugune.

Parkimismärgistuse ületamine

Juhtumi kirjeldus

Sinine sõiduk lõpetas parempöörde ja pörkas kokku rohelise sõidukiga, mis liikus üle parkimismärgituse. Kahjustada saavad vaid sõidukid.



Tavaline lahend

Kahju põhjustaja	Kahjustatud isik	Kahju põhjustaja süü liiklusõnnetuse põhjustamises *	Kahju põhjustaja kindlustusandja hüvitamiskohustuse ulatus
Sinise sõiduki juht	Rohelise sõiduki omanik	0%	0% rohelise sõiduki omaniku kahjust
Rohelise sõiduki juht	Sinise sõiduki omanik	100%	100% sinise sõiduki omaniku kahjust

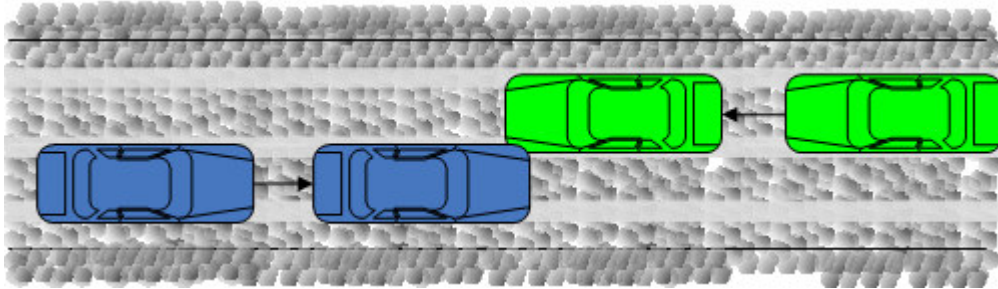
* Osapoolte süü liiklusõnnetuse põhjustamises sõltub mitmetest üksikteguritest. Näites on toodud süü jagunemine arvestades vaid neid asjaolusid, mis näites on kirjeldatud. Kui juhtum on muid asjaolusid, siis võib süü jagunemine olla teistsugune.

Vastassuunas liikuvate sõidukite kokkupõrge kitsal teel

Juhtumi kirjeldus

Sõidukid liiguvad kitsal teel teineteisele vastu. Sõidukid püüavad teineteisest mööduda, toimub kokkupõrge. Muud asjaolud:

- on kindel, et mõlemad sõidukid liikusid,
- mõlemad sõidukid liikusid aeglaselt.



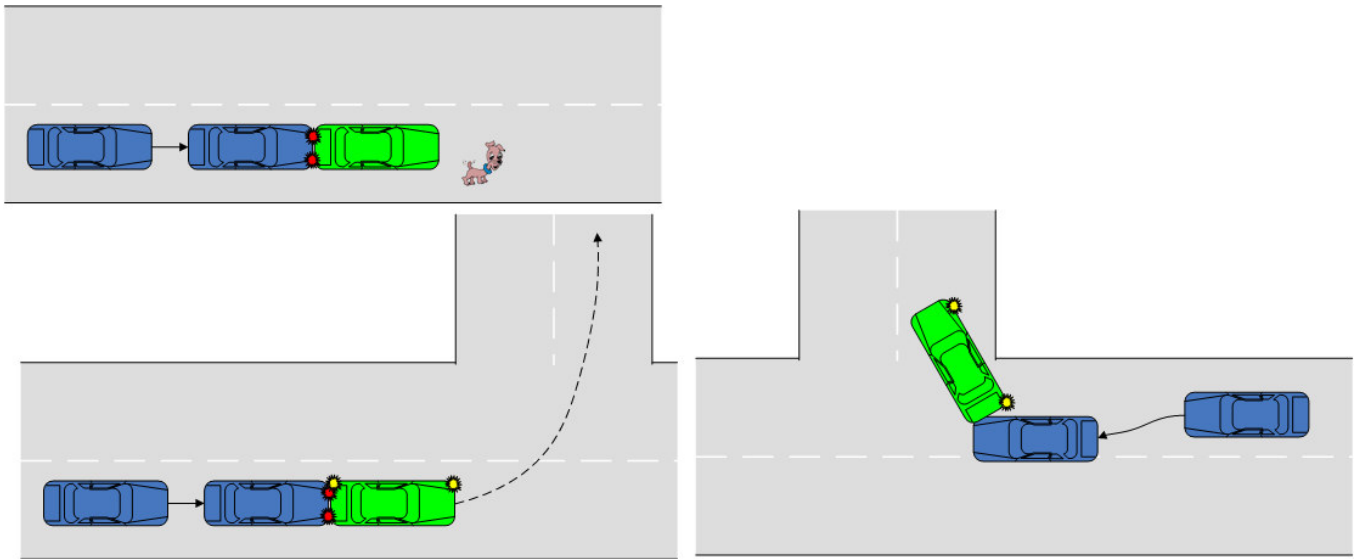
Tavaline lahend

Kahju põhjustaja	Kahjustatud isik	Kahju põhjustaja süü liiklusõnnetuse põhjustamises *	Kahju põhjustaja kindlustusandja hüvitamiskohustuse ulatus
Sinise sõiduki juht	Rohelise sõiduki omanik	50%	50% rohelise sõiduki omaniku kahjust
Rohelise sõiduki juht	Sinise sõiduki omanik	50%	50% sinise sõiduki omaniku kahjust

* Osapoolte süü liiklusõnnetuse põhjustamises sõltub mitmetest üksikteguritest. Näites on toodud süü jagunemine arvestades vaid neid asjaolusid, mis näites on kirjeldatud. Kui juhtum on muid asjaolusid, siis võib süü jagunemine olla teistsugune.

Tagant otsasõit

Juhtumite kirjeldused



Tavaline lahend

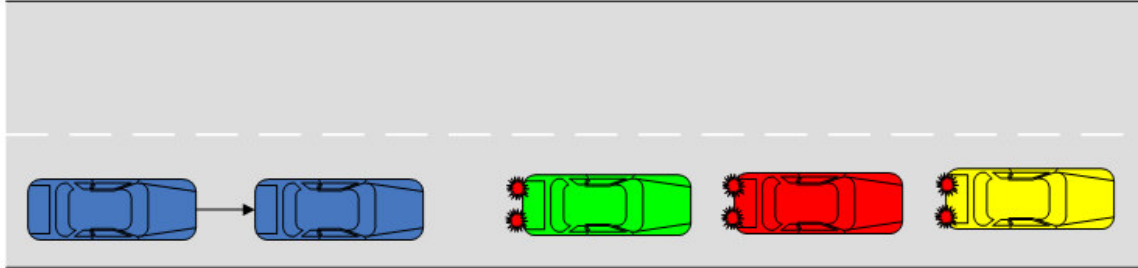
Kahju põhjustaja	Kahjustatud isik	Kahju põhjustaja süü liiklusõnnetuse põhjustamises *	Kahju põhjustaja kindlustusandja hüvitamiskohustuse ulatus
Sinise sõiduki juht	Rohelise sõiduki omanik	100%	100% rohelise sõiduki omaniku kahjust
Rohelise sõiduki juht	Sinise sõiduki omanik	0%	0% sinise sõiduki omaniku kahjust

* Osapoolte süü liiklusõnnetuse põhjustamises sõltub mitmetest üksikteguritest. Näites on toodud süü jagunemine arvestades vaid neid asjaolusid, mis näites on kirjeldatud. Kui juhtum on muid asjaolusid, siis võib süü jagunemine olla teistsugune.

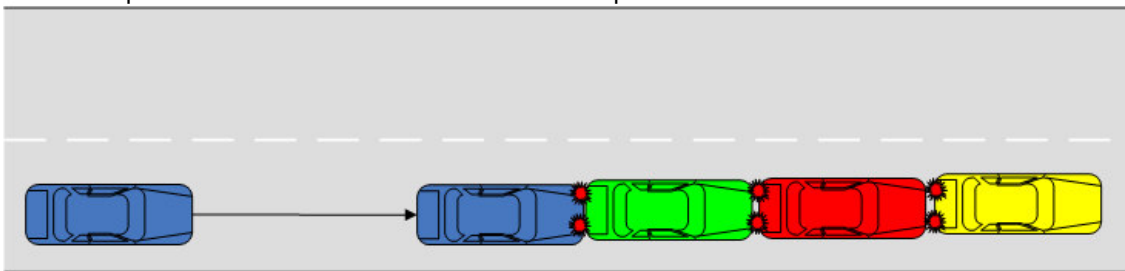
Ahelavarii – üks liiklusõnnetuse põhjustaja

Juhtumi kirjeldus

Enne liiklusõnnetust on olukord, kus kollane, punane ja roheline sõiduk seisavad. Läheneb sinine sõiduk.



Sinine sõiduk sõidab tagant otsa rohelisele sõidukile, mis omakorda paiskub otsa punasele sõidukile, mis omakorda paiskub otsa kollasele sõidukile. Olukord peale liiklusõnnetust:



Tavaline lahend

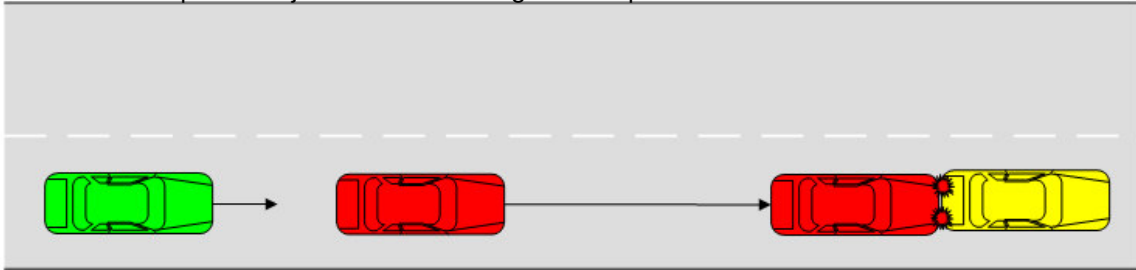
Kahju põhjustaja	Kahjustatud isik	Kahju põhjustaja süü liiklusõnnetuse põhjustamises *	Kahju põhjustaja kindlustusandja hüvitamiskohustuse ulatus
Kollase sõiduki juht	Punase sõiduki omanik (sõiduki esiosa)	0%	Igal kahjustatud isikul on õigus nõuda kahju hüvitamist temale kahju tekitanud isikult.
Punase sõiduki juht	Kollase sõiduki omanik (sõiduki tagaosas) Rohelise sõiduki omanik (sõiduki esiosa)	0%	Liiklusõnnetuse põhjustaja vastutab lõppkokkuvõttes kõigile osalistele tekkinud kahju eest. Seega on mõistlik, kui kahjustatud isikud, ja sinise sõiduki omanik, esitavad oma nõude sinise sõiduki suhtes liikluskindlustuse kaitse andnud kindlustusandjale ja see kindlustusandja hüvitab tekkinud kahju.
Rohelise sõiduki juht	Punase sõiduki omanik (sõiduki tagaosas) Sinise sõiduki omanik (sõiduki esiosa)	0%	Sinise sõiduki omanikule tekkinud kahju ei hüvitata.
Sinise sõiduki juht	Rohelise sõiduki omanik (sõiduki tagaosas)	100%	

* Osapoolte süü liiklusõnnetuse põhjustamises sõltub mitmetest üksikteguritest. Näites on toodud süü jagunemine arvestades vaid neid asjaolusid, mis näites on kirjeldatud. Kui juhtumil on muid asjaolusid, siis võib süü jagunemine olla teistsugune.

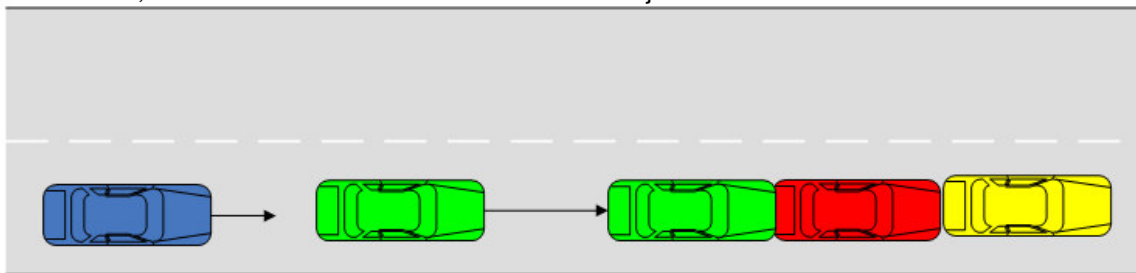
Ahelavarii – mitu liiklusõnnetuse põhjustajat

Juhtumi kirjeldus

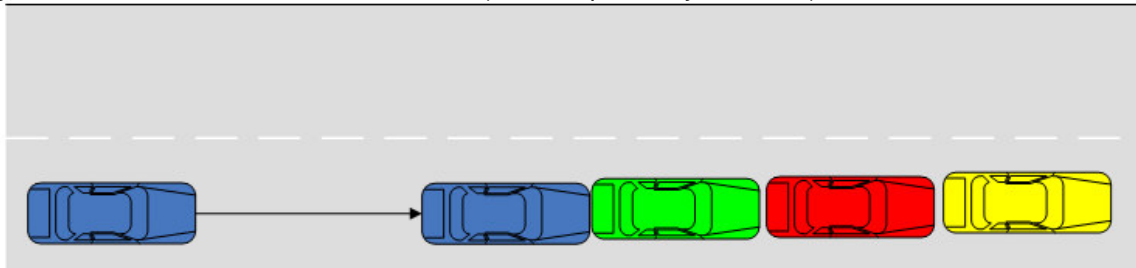
Kollane sõiduk pidurdab ja sellele sõidab tagant otsa punane sõiduk.



Tagant läheneb ka roheline sõiduk, mis sõidab omakorda otsa äsja liiklusõnnetusse sattunud punasele sõidukile nii, et kollane sõiduk saab ka täiendavaid kahjustusi.



Viimasena saabub sündmuskohale sinine sõiduk, mille juht ei suuda samuti kokkupõrget vältida. Seni juba liiklusõnnetustes osalenud sõidukid (kollane, punane ja roheline) saavad kõik veel ühe müksu.



Tavaline lahend

Kahju põhjustaja	Kahjustatud isik	Kahju põhjustaja süü liiklusõnnetuse põhjustamises *	Kahju põhjustaja kindlustusandja hüvitamiskohustuse ulatus
Kollase sõiduki juht	Punase sõiduki omanik (sõiduki esiosa)	0%	0% punase sõiduki omaniku kahjust (punase sõiduki esiosa).
Punase sõiduki juht	Kollase sõiduki omanik (sõiduki tagaos) Rohelise sõiduki omanik (sõiduki esiosa)	100%	100% kollase sõiduki omaniku kahjust. 0% rohelise sõiduki omaniku kahjust (rohelise sõiduki esiosa).

* Osapoolte süü liiklusõnnetuse põhjustamises sõltub mitmetest üksikteguritest. Näites on toodud süü jagunemine arvestades vaid neid asjaolusid, mis näites on kirjeldatud. Kui juhtumil on muid asjaolusid, siis võib süü jagunemine olla teistsugune.

Rohelise sõiduki juht ¹	Punase sõiduki omanik (sõiduki tagaosas) Sinise sõiduki omanik (sõiduki esiosas)	100%	100% punase sõiduki omaniku kahjust (punase sõiduki tagaosas). 0% sinise sõiduki omaniku kahjust.
Sinise sõiduki juht	Rohelise sõiduki omanik (sõiduki tagaosas)	100%	100% rohelise sõiduki omaniku kahjust (rohelise sõiduki tagaosas).

¹ Rohelise sõiduki juht võib tekitada ka kahju kollase sõiduki tagaosale ja punase sõiduki esiosale, sest täiendav liiklusõnnetus võib varasemaid kahjusid suurendada. Sama kehtib sinise sõiduki juhi puhul. Siintoodud näites kahjud ei suurenenud uutest liiklusõnnetustest.

* Osapoolte süü liiklusõnnetuse põhjustamises sõltub mitmetest üksikteguritest. Näites on toodud süü jagunemine arvestades vaid neid asjaolusid, mis näites on kirjeldatud. Kui juhtum on muid asjaolusid, siis võib süü jagunemine olla teistsugune.